

QUICK REPORT DENGAN BORLAND DELPHI

Elga Lesmana

elgalesmana@yahoo.com

<http://elgalesmana.net46.net>

Lisensi Dokumen:

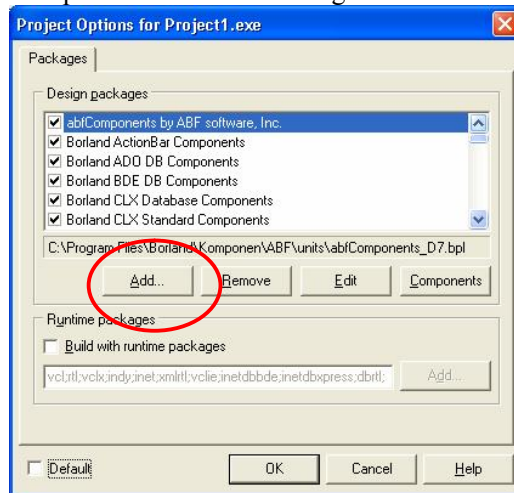
Copyright © 2003-2007 IlmuKomputer.Com

Seluruh dokumen di IlmuKomputer.Com dapat digunakan, dimodifikasi dan disebarkan secara bebas untuk tujuan bukan komersial (nonprofit), dengan syarat tidak menghapus atau merubah atribut penulis dan pernyataan copyright yang disertakan dalam setiap dokumen. Tidak diperbolehkan melakukan penulisan ulang, kecuali mendapatkan ijin terlebih dahulu dari IlmuKomputer.Com.

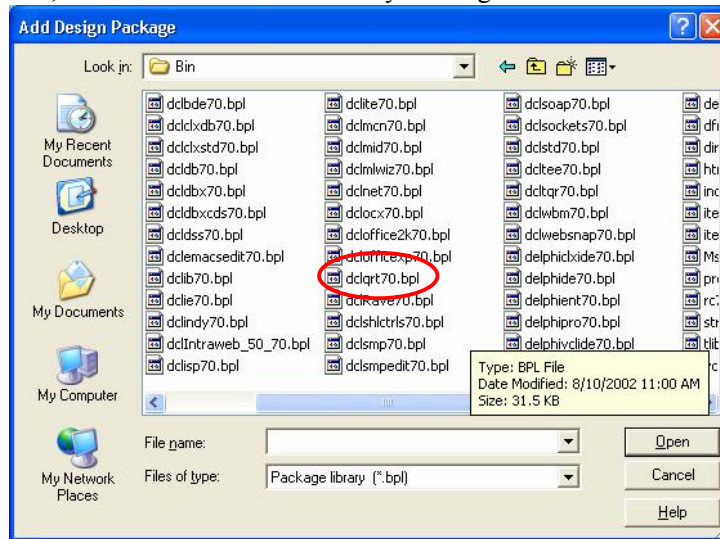
Banyak sekali delphier pemula bertanya tentang bagaimana membuat laporan di Delphi, maka untuk dari itu saya akan mencoba membuat sebuah tutorial tentang bagaimana membuat laporan di delphi dengan menggunakan Quick Report, meskipun banyak sekali komponen di delphi yang khusus untuk membuat sebuah laporan seperti Rave Reports, Quick Report, Crystal Report dan yang lainnya. Tapi penggunaan quick report ini masih sangat banyak di minati di kalangan para programmer.

Ikuti petunjuk di bawah untuk bagaimana cara mengaktifkan Quick Report :

1. Jalankan Delphinya.
Start → Borland Delphi 7 → Delphi 7 // *untuk yang menggunakan Delphi 7*
2. Aktifkan komponen Quick Report
Component → Installs Packages..



- Klik tombol **Add**, Kemudian masuk ke directory C:\Program Files\Borland\Delphi7\Bin



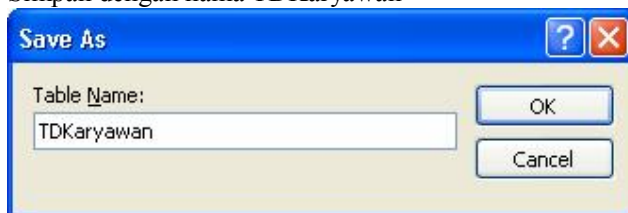
- Cari package dclqrt70.bpl, kemudian klik Open
- Komponen Quick Report telah berhasil di tambahkan di Pallette Delphi, dan biasanya akan berada di paling ujung pallette.

Membuat Database Dengan Menggunakan Microsoft Access dan Memberinya Password

- Jalankan Microsoft Access
 Start → Microsoft Office → Microsoft Office Access 2003
- Buat Database Bar
 File → New → Blank Database
- Simpan dengan nama database **Data**
- Pilih *Create table in design view* untuk membuat table baru
- Buat 6 buah field seperti pada gambar di bawah. Atur field size seperti yang diinginkan

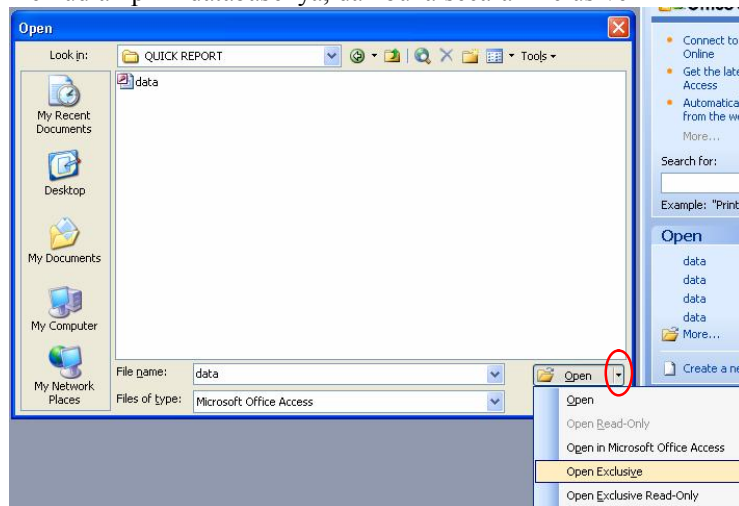
TDKaryawan : Table		
	Field Name	Data Type
	nip	Text
	nama	Text
	alamat	Text
	jabatan	Text
	gaji	Number

- Simpan dengan nama TDKaryawan



- Keluar dari Microsoft Access.
- Jalankan kembali Microsoft Accessnya.

9. File → Open, cari alamat database yang tadi anda simpan
10. Kemudian pilih databasenya, dan buka secara Exclusive



11. Masuk ke menu Tools → Security → Set Database Password, isi dengan password yang anda inginkan.
12. Selesai.

Membuat Program dengan Borland Delphi

Penjelasan Umum:

Seorang pegawai di salah satu perusahaan diidentifikasi dengan Nomor Induk Pegawai yang sifatnya unik, yang berarti satu NIP hanya untuk seorang pegawai. Maka tidak ada pegawai dengan NIP yang sama.

Jabatan diidentifikasi dengan nama jabatannya, dengan ketentuan seperti di bawah :

Manager	1,500,000
Administrasi	1,000,000
Karyawan	750,000

Kode delphi yang akan dibahas :

- Validasi Button
 - Validasi penginputan data
 - Mengubah warna komponen aktif
 - Penggunaan Quick Report
 - Dan lainnya
1. Jalankan Delphinya
 2. Masukkan
 - 5 Buah Label
 - 4 Buah Tedit
 - 1 Buah ComboBox
 - 5 Buah Button
 - 1 Buah DataGrid
 - 1 AdoConnection, 1 ADOTable, 1 ADOQuery, 1 DataSource

3. Atur Property nya seperti di bawah :

TLabel	
Label1	NIP
Label2	Nama
Label3	Alamat
Label4	Jabatan
Label5	Upah

Tedit , ComboBox	
Komponen	Name
Tedit1	Ednip
Tedit2	Ednama
Tedit3	Edalamat
Tedit4	Edujah
ComboBox1	Cbojabatan

Tbutton		
Komponen	Name	Caption
Button1	btntambahdata	Tambah Data
Button2	btnhapusdata	Hapus
Button3	btnbatal kan	Batal
Button4	btnsimpandata	Simpan Data
Button5	btnlaporan	Laporan

TADO, DataGrid, DataSource		
Komponen	Property	Nilai
ADOConnection1	-	-
ADOTable1	Connection	ADOConnection1
ADOQuery1	Connection	ADOConnection1
DataSource1	DataSet	ADOTable1
DBGrid1	DataSource	DataSource1
DBGrid1	Options → dgEditing	False

4. Listing Kode Program

```
////////////////////////////////////
/// Author   : Elga Lesmana //////////////////////////////////
/// E-Mail   : elgalesmana@yahoo.com //////////////////////////////////
/// Website  : http://elgalesmana.net46.net //////////////////////////////////
/// Copyright 2008 ilmunikomputer.com //////////////////////////////////
////////////////////////////////////

unit UPertama;

interface

uses
  Windows, Messages, SysUtils, Variants, Classes, Graphics, Controls, Forms,
  Dialogs, StdCtrls, Grids, DBGrids, ExtCtrls, ADODB, DB;

type
  TFrmPegawai = class(TForm)
    Label1: TLabel;
    ednip: TEdit;
    Label2: TLabel;
    ednama: TEdit;
    Label3: TLabel;
    edalamat: TEdit;
    Label4: TLabel;
    cbojabatan: TComboBox;
    Label5: TLabel;
    edupah: TEdit;
    DBGrid1: TDBGrid;
    btntambahdata: TButton;
    btnhapusdata: TButton;
    btnbatalakan: TButton;
    btnsimpandata: TButton;
    btnlaporan: TButton;
    ADOConnection1: TADOConnection;
    ADOTable1: TADOTable;
    ADOQuery1: TADOQuery;
    DataSource1: TDataSource;
    ADOTable1nip: TWideStringField;
    ADOTable1nama: TWideStringField;
    ADOTable1alamat: TWideStringField;
    ADOTable1jabatan: TWideStringField;
    ADOTable1gaji: TIntegerField;
    procedure FormCreate(Sender: TObject);
    procedure btntambahdataClick(Sender: TObject);
    procedure btnbatalakanClick(Sender: TObject);
    procedure ednipKeyPress(Sender: TObject; var Key: Char);
    procedure btnsimpandataClick(Sender: TObject);
    procedure cbojabatanChange(Sender: TObject);
    procedure btnhapusdataClick(Sender: TObject);
    procedure DBGrid1CellClick(Column: TColumn);
    procedure FormDestroy(Sender: TObject);
  end;
end;
```

```
private
  procedure tampilanawal(Sender: TObject);
  procedure warnatedit(Sender: TObject);
public
  { Public declarations }
end;

var
  FrmPegawai: TFrmPegawai;
  si : shortint;
  KomponenControl : TComponent;

implementation
uses
  XPMan;

{$R *.dfm}

procedure TFrmPegawai.tampilanawal(Sender: TObject);
begin
  // kosongkan semua data TEDIT, Kode ini berlaku untuk Tcombobox maupun yang lain
  for si :=0 to ComponentCount-1 do
  begin
    if Components[si] is TEdit then TEdit(Components[si]).Clear;
    if Components[si] is TEdit then TEdit(Components[si]).Enabled := False;
    if Components[si] is TButton then TButton(Components[si]).Enabled := true;
  end;

  // tambah data item comboboxe
  with cbojabatan do begin
    AddItem('Manager', cbojabatan);
    AddItem('Administrasi', cbojabatan);
    AddItem('Karyawan', cbojabatan);
    Style := csDropDownList;
    ItemIndex := 0;
  end;

  cbojabatan.Enabled := false;
  btnsimpandata.Enabled := false;
  btnbatalkan.Enabled := false;
  DBGrid1.Enabled := true;
end;

// doactivecontrol digunakan untuk merubah warna komponen tedit secara otomatis
// ketika sedang aktif

procedure TFrmPegawai.warnatedit(Sender : TObject);
begin
  if Assigned(KomponenControl) then begin
    // mengubah warna background menjadi putih
    (KomponenControl as TEdit).Color := clWhite;
    // mengubah warna font menjadi hitam
```

```
(KomponenControl as TEdit).Font.Color := clBlack;
end;

if ActiveControl is TEdit then begin
    // mengubah warna background menjadi biru langit
    (ActiveControl as TEdit).Color := clSkyBlue;
    // mengubah warna background menjadi kuning
    (ActiveControl as TEdit).Font.Color := clYellow;
    KomponenControl := ActiveControl as TEdit;
end;
end;

procedure TFrmPegawai.FormCreate(Sender: TObject);
var
    alamatdb, namatabel : WideString;
begin
    // Manipulasi cursors crSQLWait agar tidak tampil
    Screen.Cursors[crSQLWait] := Screen.Cursors[crDefault];
    // batasi penginputan ednip hanya sampai 5 karakter
    ednip.MaxLength := 5;

    tampilanawal(Sender);
    // mengaktifkan procedure doactive control
    Screen.OnActiveControlChange := warnatedit;

    // atur koneksi pada ADOConnection
    // script ini berguna untuk mengatur koneksi database pada aplikasi
    // agar aplikasi dapat memproses database yang dipilih di komputer
    // manapun tanpa harus mempunyai path/alamat database yang sama.

    alamatdb := ExtractFilePath(Application.ExeName) + 'data.mdb';
    with ADOConnection1 do begin
        Connected := False;
        LoginPrompt := False;
        Mode := cmShareDenyNone;
        ConnectionString := 'Provider=Microsoft.Jet.OLEDB.4.0;Jet OLEDB:Database
        Password=ikc;Data Source=' +
        alamatdb + ';Persist Security Info=False';
    end;

    ADOConnection1.Connected := True;
    namatabel := 'TDKaryawan';
    ADOTable1.TableName := namatabel;
    ADOTable1.Open;
    FrmPegawai.Caption := 'Data Pegawai';
end;

procedure TFrmPegawai.btntambahdataClick(Sender: TObject);
begin
    for si := 0 to ComponentCount-1 do
        begin
            if Components[si] is TEdit then TEdit(Components[si]).Clear;
            if Components[si] is TButton then TButton(Components[si]).Enabled := false;
        end;
    end;
end;
```

```
end;
ednip.Enabled := true;
btnsimpandata.Enabled := true; btnbatalkan.Enabled := true;
DBGrid1.Enabled := false;
ednip.SetFocus;
end;

procedure TFrmPegawai.btnbatalkanClick(Sender: TObject);
begin
    tampilanawal(sender);
end;

procedure TFrmPegawai.ednipKeyPress(Sender: TObject; var Key: Char);
var
    Cur : Currency;
    CariData : boolean;
begin
    // cek jika bukan tombol enter yang ditekan jangan merespon
    if not (key=chr(13)) then exit;
    // cek jika panjang teks kurang dari 5 maka tampilkan pesan
    if Length(ednip.Text) < 5 then begin
        Application.MessageBox('Pengisian data harus 5 numerik', 'Informasi',
            MB_OK or MB_ICONINFORMATION);
        exit;
    end;

    // waktunya mengecek apakah isi ednip Numerik atau bukan
    // dimulai disini
    with ADOTable1 do begin
        try
            Cur := StrToCurr(ednip.Text);
        except
            Application.MessageBox('NIP harus numerik', 'Informasi',
                MB_OK or MB_ICONINFORMATION);
            exit;
        end;
    end;
    // akhir pengecekan numerik

    // cari data jika ada tampilkan datanya

    with ADOQuery1 do begin
        close;
        sql.clear;
        sql.add('select * from TDKaryawan where nip like '+'
            QuotedStr(ednip.Text));
        open;
    end;

    if ADOQuery1.RecordCount > 0 then begin
        ednip.SelectAll; ednip.SetFocus;
        ednip.text := ADOQuery1['nip'];
        ednama.Text := ADOQuery1['nama'];
    end;
end;
```



```
edalamat.Text := ADOQuery1['alamat'];
edupah.Text := ADOQuery1['gaji'];
cbojabatan.Text := ADOQuery1['jabatan'];
exit;
end;

// selesai cek data

// jika data tidak ada yang sama
ednama.Enabled := true;
edalamat.Enabled := true;
edupah.Text := '1500000';
cbojabatan.Enabled := true;
ednama.SetFocus;
end;

procedure TFrmPegawai.cbojabatanChange(Sender: TObject);
begin
  case cbojabatan.ItemIndex of
    0 : edupah.Text := '1500000';
    1 : edupah.Text := '1000000';
  else
    edupah.Text := '750000';
  end;
end;

procedure TFrmPegawai.btnsimpandataClick(Sender: TObject);
var
  s: string;
begin
  with ADOTable1 do begin
    Append;
    FieldByName('nip').AsString := ednip.Text;
    FieldByName('nama').AsString := ednama.Text;
    FieldByName('alamat').AsString := edalamat.Text;
    FieldByName('gaji').AsInteger := StrToInt(edupah.Text);
    FieldByName('jabatan').AsString := cbojabatan.Text;
    Post;
  end;

  ///tampilkan konfirmasi pengisian data kembali
  if (Application.MessageBox('data telah berhasil di simpan, isi lagi',
    'Konfirmasi', MB_YESNO or MB_ICONQUESTION)=idNO) then begin
    tampilanawal(sender);
    edupah.Text := '1500000';
  end else
    btntambahdataClick(Sender);
end;

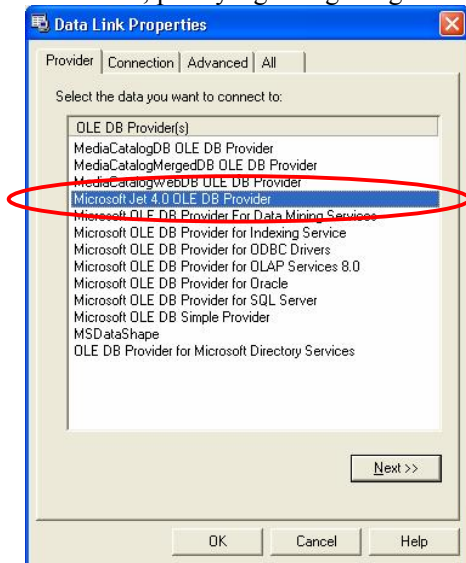
procedure TFrmPegawai.btnhapusdataClick(Sender: TObject);
begin
  if (Application.MessageBox('anda yakin akan menghapus data ini',
    'Konfirmasi Penghapusan', MB_YESNO or MB_ICONQUESTION)=idNO) then begin
```

```
Abort;  
end else  
ADOTable1.Delete;  
end;  
  
procedure TFrmPegawai.FormDestroy(Sender: TObject);  
begin  
    Screen.OnActiveControlChange := nil;  
end;  
end.
```

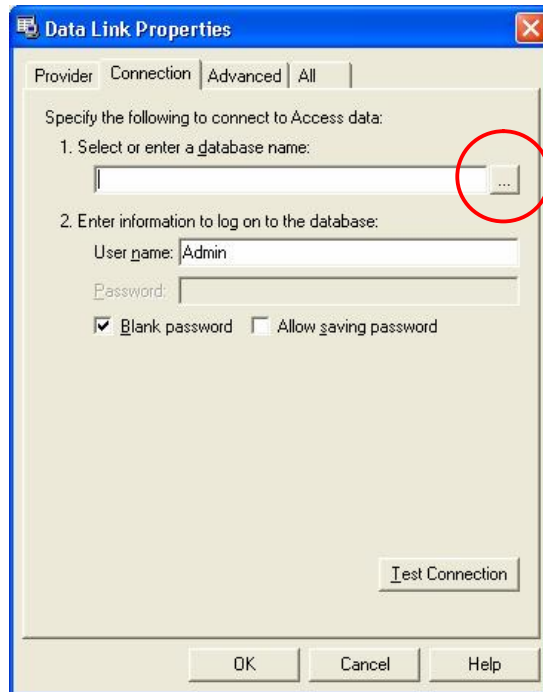
5. Selesai sebagian dari listing kode program pada Form Pertama
6. Sekarang ikuti lagi petunjuknya.
7. Klik 2x Pada ADOConnection1, sampai muncul tampilan seperti di bawah



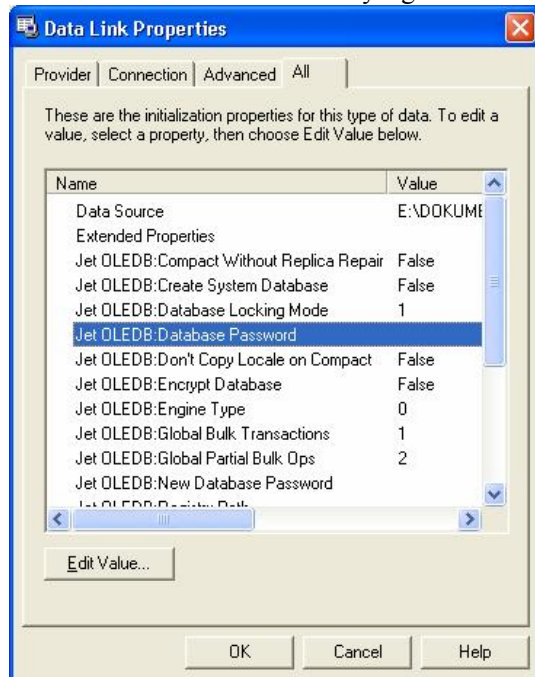
8. Klik Build, pilih yang dilingkari garis merah



9. Pilih Microsoft Jet 4.0 OLE DB Provider, kemudian klik Next



10. Klik yang dilingkari warna merah
11. Kemudian cari alamat database yang anda buat. Klo sudah masuk tab **All**



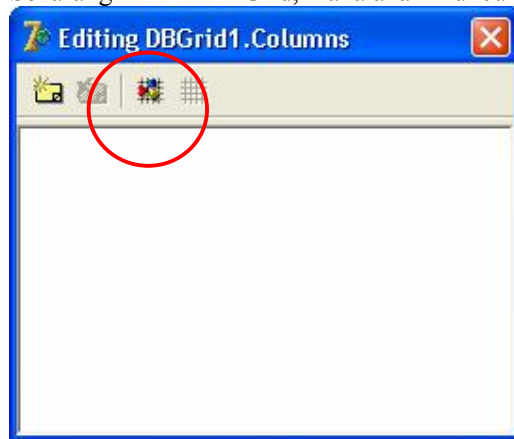
12. Pilih Jet OLEDB: Database Password, kemudian klik Edit Value dan masukkan password database anda.
13. Pilih OK.
14. Pada Property ADOConnection1 Rubah Login Prompt : False dan Connected menjadi : True
15. Selesai. Diatas adalah bagaimana cara kita untuk mengkoneksikan database lewat

connection string secara wizard.

16. Sekarang pilih ADOTable dan rubah property TableName menjadi TDKaryawan, Active : True ,
17. Klik 2x ADOTable1, kemudian tekan Ctrl+F sampai mirip seperti gambar di bawah.



18. Sekarang klik 2x DBGrid, maka akan muncul tampilan seperti di bawah



19. Klik yang di lingkari dengan garis bermerah.
20. Atur Property nya.
21. Lanjutan Listing Kode Program.

```
procedure TFrmPegawai.DBGrid1 CellClick(Column: TColumn);
begin
  ednip.Text := ADOTable1.nip.Value;
  ednama.Text := ADOTable1.nama.Value;
  edalamat.Text := ADOTable1.alamat.Value;
  edupah.Text := ADOTable1.gaji.AsString;
  if ADOTable1.jabatan.Value = 'Manager' then
    cbojabatan.ItemIndex := 0
  else if ADOTable1.jabatan.Value = 'Administrasi' then
    cbojabatan.ItemIndex := 1
  else
    cbojabatan.ItemIndex := 2;
end;

procedure TFrmPegawai.btnlaporanClick(Sender: TObject);
begin
  // pastikan telah mengikuti langkah no 23.
  Form1.ShowModal;
end;
```

22. Listing Upertama Kode Program Selesai.
23. Tambahkan 1 Buah Form. File → New → Form, kemudian tekan Alt + F11 dan masukkan Upertama ke bagian dari Form.

24. Simpan dengan nama unit Ulaporan
25. Pada Form1 Masukkan 2 Buah RadioButton, 2 GroupBox, 2 Tbutton, 1 ComboBox, 1 QuickRep dari pallete Qreport, 1 ADOQuery
26. Atur Property nya

Komponen	Property	Value
GroupBox1	Caption	Options Laporan
GroupBox2	Caption	Options Customs
RadioButton1	Name	Optsemuadata
	Caption	Tampilkan Semua Data
RadioButton2	Name	OptJabatan
	Caption	Custom Jabatan
ComboBox1	Name	Cbocustom
Button1	Name	Tampilkan
Button2	Name	Keluar
QuickRep1	DataSet	ADOQuery1
ADOQuery1	Connection	FrmPegawai.ADOConnection1
	SQL	Select * from TDKaryawan
	Active	True

27. Tambahkan komponen QRBand, perhatikan property BandType, defaultnya adalah rbTitle, jadi kamu tidak perlu mengubahnya.
 28. Pada Band tersebut tambahkan 1 QRLabel. Ubah Propertynya menjadi seperti di bawah

Komponen	Property
Alignment	taCenter
AlignToBand	True
Caption	Laporan Data Pegawai
Font	Arial, 14 Bold

29. Tambahkan lagi sebuah qrBand dan ubah beberapa propertynya.

Property	Isi
BandType	rbColumnHeader
Color	clCream
Frame.DrawBottom	True
Fram.DrawTop	True

30. Tambahkan 6 QRLabel pada band tersebut. Ubah masing-masing color menjadi clCream. Sesuaikan captionnya.
 31. Tambahkan lagi sebuah QrBand dengan BandType adalah rbDetail
 32. Untuk menampilkan nomor urut tambahkan sebuah QRExpression dan ubah beberapa propertynya.

Property	Isi
Expression	COUNT
Alignment	TaLeftJustify
AuroSize	False
Mask	#0
Master	QuickRep1

33. Tambahkan 5 buah QRDBText. Property DataSet dari keempat komponen tersebut adalah ADOquery1, sedangkan DataField masing-masing adalah NIP, Nama, Alamat, Jabatan, Gaji.
 34. Untuk mencetak setiap keterangan di bawah setiap halaman, tambahkan sebuah QRBand dengan BandType adalah rbPageFooter. Ubah property color menjadi clCream.
 35. Ubah property Frame.DrawBottom dan Frame.DrawTop menjadi True.
 36. Disebelah kiri akan menampilkan nomor halaman. Maka tambahkan QRSysData, ubah propertynya.

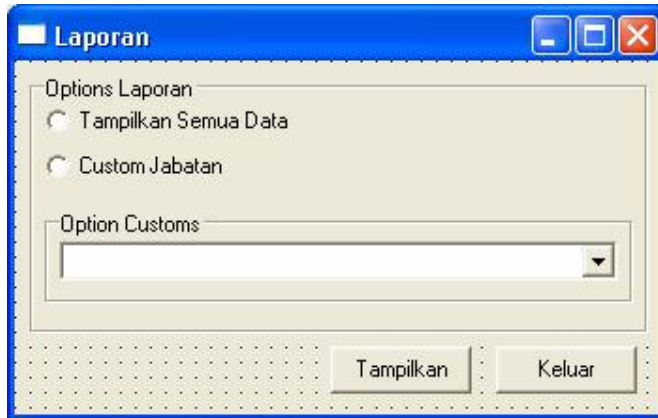
Property	Isi
Color	clCream
Text	Halaman ke :
Data	qrsPageNumber

37. Disebelah kanan akan ditampilkan waktu pencetakan. Tambahkan QRSysData, ubah beberapa propertynya :

Property	Isi
Color	clCream
Text	Dicetak pada :

Data	qrsDateTime
Alignment	taRightJustify

38. Perancangan Form Selesai
 39. Atur besar form menjadi seperti di bawah :



40. Dan dibawah listing kode program uLaporan.

```
unit ULaporan;

interface

uses
    Windows, Messages, SysUtils, Variants, Classes, Graphics, Controls, Forms,
    Dialogs, StdCtrls, ExtCtrls, QuickRpt, DB, ADODB, QRCtrls;

type
    TForm1 = class(TForm)
        Button1: TButton;
        Button2: TButton;
        GroupBox1: TGroupBox;
        optsemuadata: TRadioButton;
        optjabatan: TRadioButton;
        GroupBox2: TGroupBox;
        cbocustom: TComboBox;
        QuickRep1: TQuickRep;
        ADOQuery1: TADOQuery;
        QRBand1: TQRBand;
        QRLabel1: TQRLabel;
        QRBand2: TQRBand;
        QRLabel2: TQRLabel;
        QRLabel3: TQRLabel;
        QRLabel4: TQRLabel;
        QRLabel5: TQRLabel;
        QRLabel6: TQRLabel;
        QRLabel7: TQRLabel;
        QRBand3: TQRBand;
        QRExpr1: TQRExpr;
```

```
QRDBText1: TQRDBText;
QRDBText2: TQRDBText;
QRDBText3: TQRDBText;
QRDBText4: TQRDBText;
QRDBText5: TQRDBText;
QRBand4: TQRBand;
QRSysData1: TQRSysData;
QRSysData2: TQRSysData;
procedure Button2Click(Sender: TObject);
procedure FormCreate(Sender: TObject);
procedure optjabatanClick(Sender: TObject);
procedure optsemuadataClick(Sender: TObject);
procedure Button1Click(Sender: TObject);
procedure cbocustomChange(Sender: TObject);
private
  { Private declarations }
public
  { Public declarations }
end;

var
  Form1: TForm1;

implementation

uses UPertama;

{$R *.dfm}

procedure TForm1.Button2Click(Sender: TObject);
begin
  Close;
end;

procedure TForm1.FormCreate(Sender: TObject);
begin
  cbocustom.Text := '';
  optsemuadata.Checked := true;
  GroupBox2.Enabled := false;
end;

procedure TForm1.optjabatanClick(Sender: TObject);
begin
  GroupBox2.Enabled := true;
  with cbocustom do begin
    AddItem('Manager', cbocustom);
    AddItem('Administrasi', cbocustom);
    AddItem('Karyawan', cbocustom);
    Style := csDropDownList;
    ItemIndex := 0;
  end;
  with ADOQuery1 do begin
    close;
```



```
        sql.Clear;
        sql.Add('select * from TDKaryawan where jabatan like '+'
        QuotedStr(cbocustom.Text));
        Open;
    end;
end;

procedure TForm1.optsemuadataClick(Sender: TObject);
begin
    cbocustom.Items.Clear;
    GroupBox2.Enabled := False;
    with ADOQuery1 do begin
        close;
        sql.clear;
        sql.Add('select * from TDKaryawan order by nip');
        Open;
    end;
end;

procedure TForm1.Button1Click(Sender: TObject);
begin
    QuickRep1.Preview;
end;

procedure TForm1.cbocustomChange(Sender: TObject);
begin
    with ADOQuery1 do begin
        close;
        sql.Clear;
        sql.Add('select * from TDKaryawan where jabatan like '+'
        QuotedStr(cbocustom.Text));
        Open;
    end;
end;

end.
```

41. Selesai

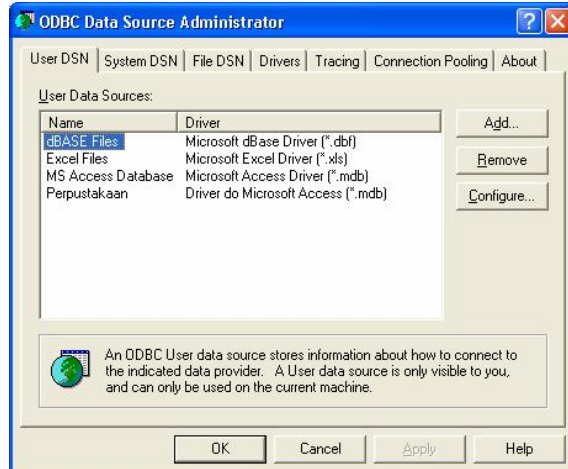
Saya mohon maaf bila tutorial ini terlalu panjang, dan masih ada kesalahan dalam pembuatan kode program. Saya harap tutorial ini bisa membantu untuk anda yang membutuhkan.

NB : Mungkin ketika anda menjalankan programnya di computer lain akan terjadi error message pertama kali karena kita mengikuti langkah pada no ke 14, yaitu connection di ADOConnection1 Active nya : true, tapi itu tidak masalah dalam menghubungkan koneksi database. Coba kamu benarkan bug tersebut.

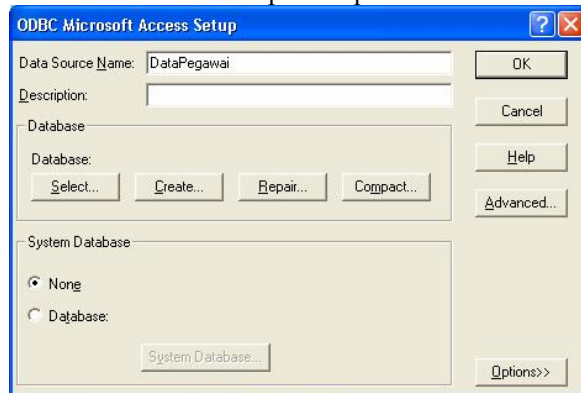
Tips and Trik :

Untuk kalian yang menggunakan BDE dan menggunakan basis data Microsoft Access, tetapi kesulitan menghubungkan BDE dengan Access karena databasenya menggunakan password, dibawah ada langkah permasalahannya.

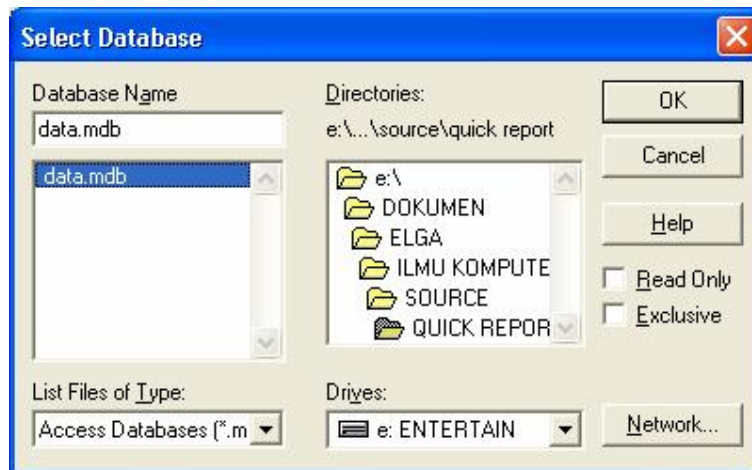
1. Buat ODBC seperti biasa.
2. Control Panel → Administrative Tools → Data Sources (ODBC)



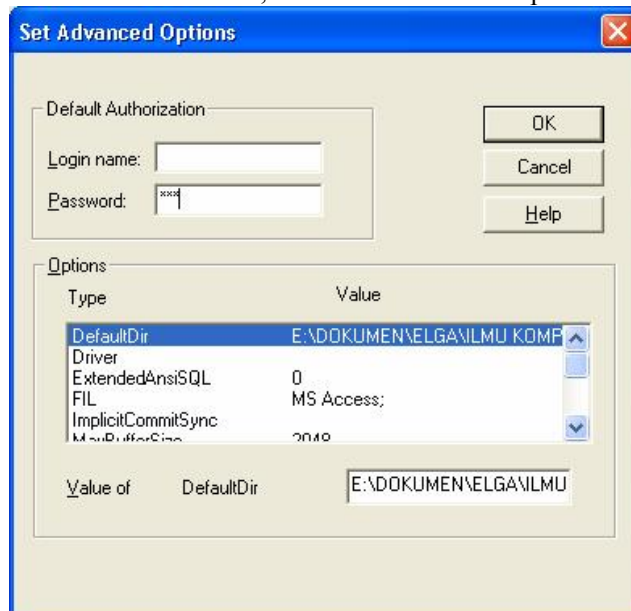
3. Klik tombol Add, dan pilih Driver do Microsoft Access (*.mdb), kemudian klik Finish
4. Maka akan muncul tampilan seperti di bawah



5. Beri nama untuk Data Source Namanya : Data pegawai
6. Kemudian waktunya memilih database dengan mengklik tombol Select
7. Cari alamat databasenya kemudian klik OK



8. Setelah memilih database, langkah selanjutnya memasukkan password databasenya.
9. Klik tombol Advanced, maka akan muncul tampilan di bawah



10. Pada Group Default Authorization, kosongkan untuk Login Name, dan pada Password, isikan password databasenya, kemudian klik OK
11. Selesai

Biografi Penulis



Elga Lesmana.

Dilahirkan tanggal 2 Desember 1987 di Bandung.

Menamatkan SMU di SMU Pasundan 1 Cimahi pada tahun 2006, dan saat ini bekerja sebagai freelancer di Bandung dan Cimahi untuk pembuatan program database seperti system informasi perpustakaan, penyimpanan data barang dan stok, website programmer (PHP, ASP, MySQL) , website designer, jaringan komputer, hardware dll.

Pernah bekerja sebagai staff instruktur di lembaga kependidikan kursus LPKII (Lembaga Pendidikan Komputer Informatika Indonesia) di Bandung, namun keluar karena harus meneruskan kuliah di Universitas Nasional Pasim. Disamping sebagai freelancer Elga Lesmana bekerja sebagai maintenance di beberapa warnet di Cimahi maupun Bandung.

hihihihihihihihihihi nothing special in my life, just kidding and sleeping.